



**ЗАДАНИЕ
ЗА ИЗМЕНЕНИЕ НА ОБЩИЯ УСТРОЙСТВЕН ПЛАН
НА СТОЛИЧНА ОБЩИНА –
ЧАСТ „КОМУНИКАЦИОННО - ТРАНСПОРТНА СИСТЕМА –
МАСОВ ГРАДСКИ РЕЛСОВ ТРАНСПОРТ”
ЗА РАЗШИРЯВАНЕ НА СЪЩЕСТВУВАЩИТЕ ЛИНИИ
НА СОФИЙСКИ МЕТРОПОЛИТЕН**

**проект
май 2018г.**



ЗАДАНИЕ ЗА ИОУП НА СО ЧАСТ „МАСОВ ГРАДСКИ РЕЛСОВ ТРАНСПОРТ“ ЗА РАЗШИРЯВАНЕ НА СОФИЙСКИ МЕТРОПОЛИТЕН

ДЕЙСТВАЩ ОУП НА СО

приет от Столичния общински съвет с решение № 697 по протокол № 51 от 19.11.2009 г. и от Министерски съвет на Р. България на Република България с решение №960 от 16.12.2009г.;

ИОУП на схемата на МГРТ за нов „Трети метродиаметър“ на Софийски метрополитен одобрен с решение 690 на Столичния общински съвет от 23.10.2014 година и от МС на Р. България с решение №454 от 11.08.2017г. - в сила

Екологична оценка и Оценка за съвместимост с предмета и целите на опазване на защитените зони – Становище на ВЕЕС МОСВ- ЕО № 1-1/2009 г. от 22.07.2009 г.; Решение № ЕО-12/2014 г. и Решение № 80/16.04.2015 г. на МОСВ по ИОУП за III МД



МОТИВИ И ЦЕЛ НА ИОУП

проектът наследява изцяло целевия пакет на действащия план;
базова цел е подобряване на транспортно-комуникационната система и
схемата на масовия обществен транспорт
и подобряване на екологичната ситуация

с ИОУП ще се доразвие мрежата на метрополитена
в съответствие с новите условия и потребности на населението на София
и нейния агломерационен ареал;

ще се увеличи броят на превозваните пътници, спестеното от тях време за
транспорт, а също така и спестените емисии на парникови газове, прах,
шум и пр. Вредности – от намаляването на броя на личните автомобили;
това ще допринесе за подобряване качеството на средата
за жителите и временно пребиваващите в града



МОТИВИ И ЦЕЛ НА ИОУП

преминаване от отделни лъчи към по-развита мрежа от линии с обслужване на по-голям териториален обхват и по-голям дял от населението

нови разклонения към части на града с функции, предпоставящи ежедневно придвижване на големи контингенти от хора - големи жилищни комплекси, бизнес зони и обществено-обслужващи обекти с висок брой работни места и посетители, и др. ;

ИОУП в този обхват е предпоставка за създаване на проектна готовност и реализация на разширена мрежа на най-ефективния и предпочитан вид масов градски транспорт



ПРЕДМЕТ И ОБХВАТ НА ЗАДАЧАТА

ИОУП е само за част „Комуникационно - транспортна система – масов градски релсов транспорт“

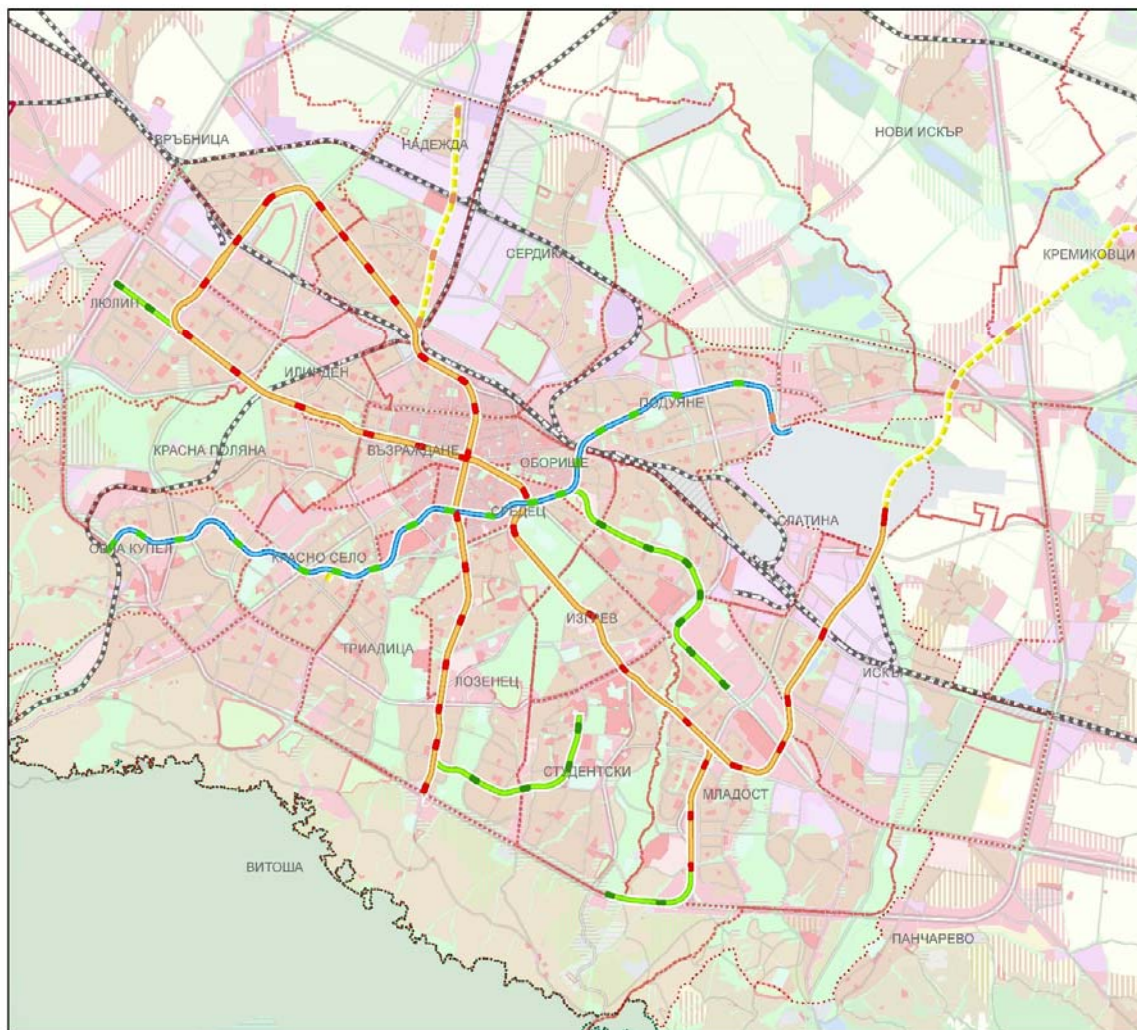
Няма да се изменя времевият хоризонт на плана 2030г., нито преобладаващото предназначение на териториите и устройственото зонирание;

Пространствен обхват - само на гр. София в строителни граници, но значение за транспортното обслужване на общинско и регионално ниво;

стартира се процедура по ИОУП след подробни проучвания и информирана преценка на ОЕСУТ



ЗАДАНИЕ ЗА ИОУП НА СО ЧАСТ „МАСОВ ГРАДСКИ РЕЛСОВ ТРАНСПОРТ“ ЗА РАЗШИРЯВАНЕ НА СОФИЙСКИ МЕТРОПОЛИТЕН СХЕМА - ПРЕДЛОЖЕНИЕ



ОБЩ УСТРОЙСТВЕН ПЛАН НА СТОЛИЧНА ОБЩИНА

съгл. реш. СОС №697 от прот. 51/19.11.2009 г.
и реш. на МС №960/16.12.2009г.
реш. на СОС №690 от прот.70/23.10.2014г. и
реш. на МС №454 / 11.08.2017г.



КОМУНИКАЦИОННО- ТРАНСПОРТНА СИСТЕМА

ПРЕДЛОЖЕНИЕ ЗА ИЗМЕНЕНИЕ НА МРЕЖАТА НА СТОЛИЧНИЯ МЕТРОПОЛИТЕН

МЕТРОЛИНИИ

- Линии I и II
- III Метродиаметър
- Линии - предмет на ИОУП
- Далекоперспективни

МЕТРОСТАНЦИИ

- На линии I и II
 - На III МД
 - На линии - предмет на ИОУП
 - Далекоперспективни
- ЖП линия
- - - Строителна граница на гр. София
- - - Административни райони СО

04.2018
СТОЛИЧНА ОБЩИНА
Дирекция "Архитектура и градоустройство"
ОП "Софпроект - Общ градоустройствен план"



Разклонения на линия №1

1. ЧАСТ от МС Люлин Център (бул. „Панчо Владигеров“) под бул. „Царица Йоанна“ до Столичния Околовръстен път (СОП)

ж.к. Люлин с над 120 000 жители - в момента само три метростанции; голям необслужен засега контингент;

планиран вторичен структурообразуващ комплексен обслужващ център на София в посока към Индустриална зона Божурище; значителни допълнителни очаквани контингенти от работещи и обслужвани там;

Разклонението **в ж.к. Люлин** до СОП е включено още при първоначалното планиране на метрото в края на 70-те години на 20в.

дължина малко повече от 1,5км и с 2 нови метростанции – една по средата на границата между втори и трети микрорайони и една – при връзката със СОП.



Разклонения на линия №1

1. ЧАСТ от МС Люлин Център

до Столичния Околовръстен път (СОП)

МЕТРОЛИНИИ

- Линии I и II
- III Метродиаметър
- Линии - предмет на ИОУП
- Далекоперспективни

МЕТРОСТАНЦИИ

- На линии I и II
- На III МД
- На линии - предмет на ИОУП
- Далекоперспективни
- ЖП линия
- ⋯ Строителна граница на гр.София
- ⋯ Административни райони СО





Разклонения на линия №1

2. ЧАСТ от МС Бизнес Парк до бул. „Климент Охридски“

изменя приетата с ОУП 2009г. схема В Ж.К. Младост 4
- завива на запад по СОП и се удължава с още една спирка;
обслужва по-добре м. Младост 4 Камбаните
– територия с висока интензивност на застрояване
съгласно ОУП и нов ПРЗ по чл.16 от ЗУТ в сила;

ще подобри достъпа до зоните за отдих и туризъм на Витоша
чрез връзка със Симеоновския лифт
намаляване на антропогенното натоварване на Природния парк
чрез намаляване на броя автомобили;

**дължина малко повече от 1,7км и две метростанции
райони Младост и Студентски на Столична община**



Разклонения на линия №1

1. ЧАСТ от МС Люлин Център

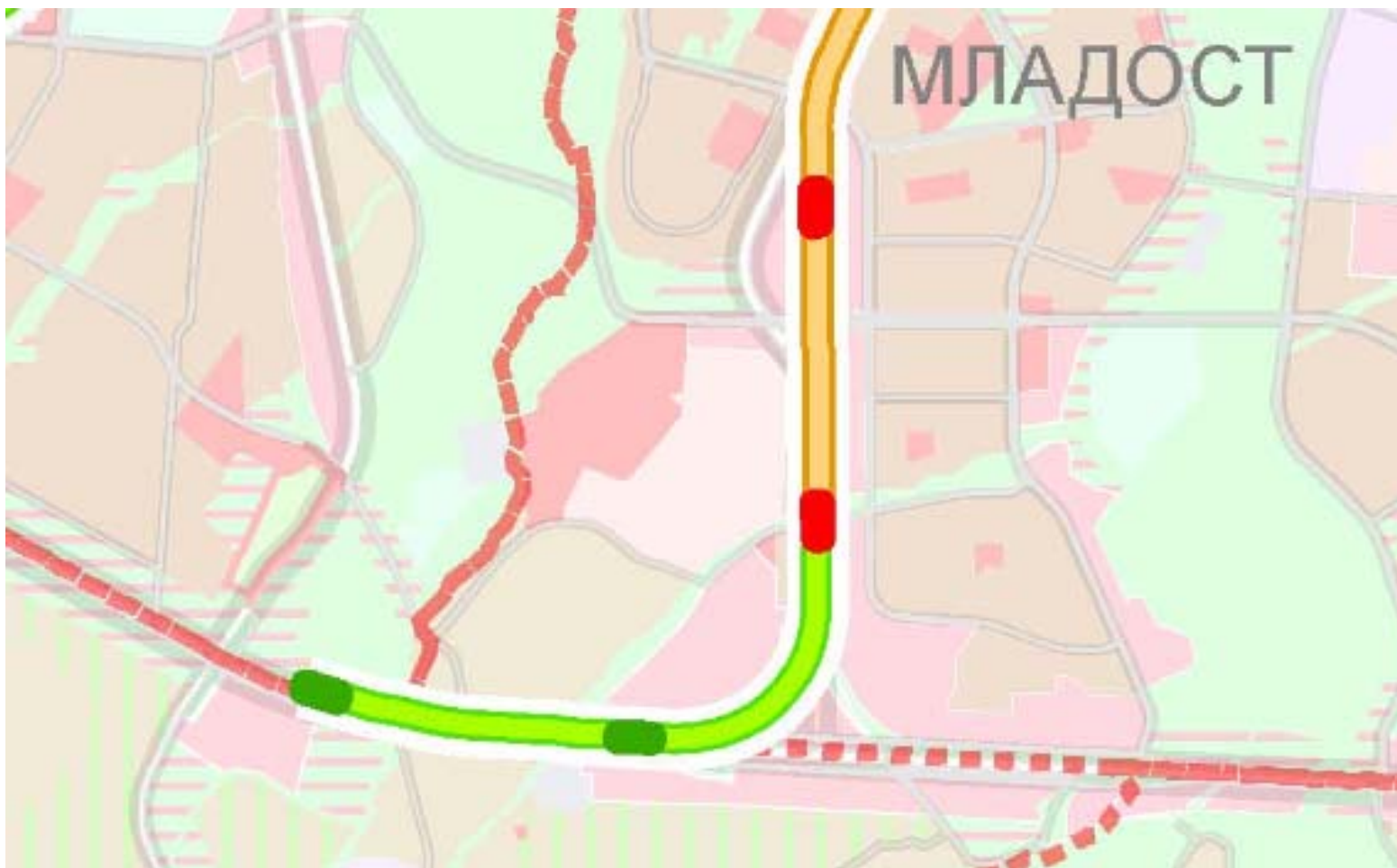
до Столичния Околовръстен път (СОП)

МЕТРОЛИНИИ

- Линии I и II
- III Метродиаметър
- Линии - предмет на ИОУП
- Далекоспективни

МЕТРОСТАНЦИИ

- На линии I и II
- На III МД
- На линии - предмет на ИОУП
- Далекоспективни
- ЖП линия
- ⋄ Строителна граница на гр.София
- ⋄ Административни райони СО





ЗАДАНИЕ ЗА ИОУП НА СО ЧАСТ „МАСОВ ГРАДСКИ РЕЛСОВ ТРАНСПОРТ“ ЗА РАЗШИРЯВАНЕ НА СОФИЙСКИ МЕТРОПОЛИТЕН

Разклонение на линия №2

ЧАСТ от МС бул. „Черни връх“ към кв. Студентски град

по действащия ОУП разклонението към Студентски град е посочено за далекоперспективно развитие;

интензивност на инвестициите в района и темпове на увеличаване на гъстотата на обитаване – надхвърлящи прогнозираните за 2020г.;

проучени и представени пред ОЕСУТ три възможни варианта;

сравнени по отношение на дължина, брой метростанции, брой пътувания на ден, средна скорост на пътник, общ пробег, качили се и слезли пътници и др.

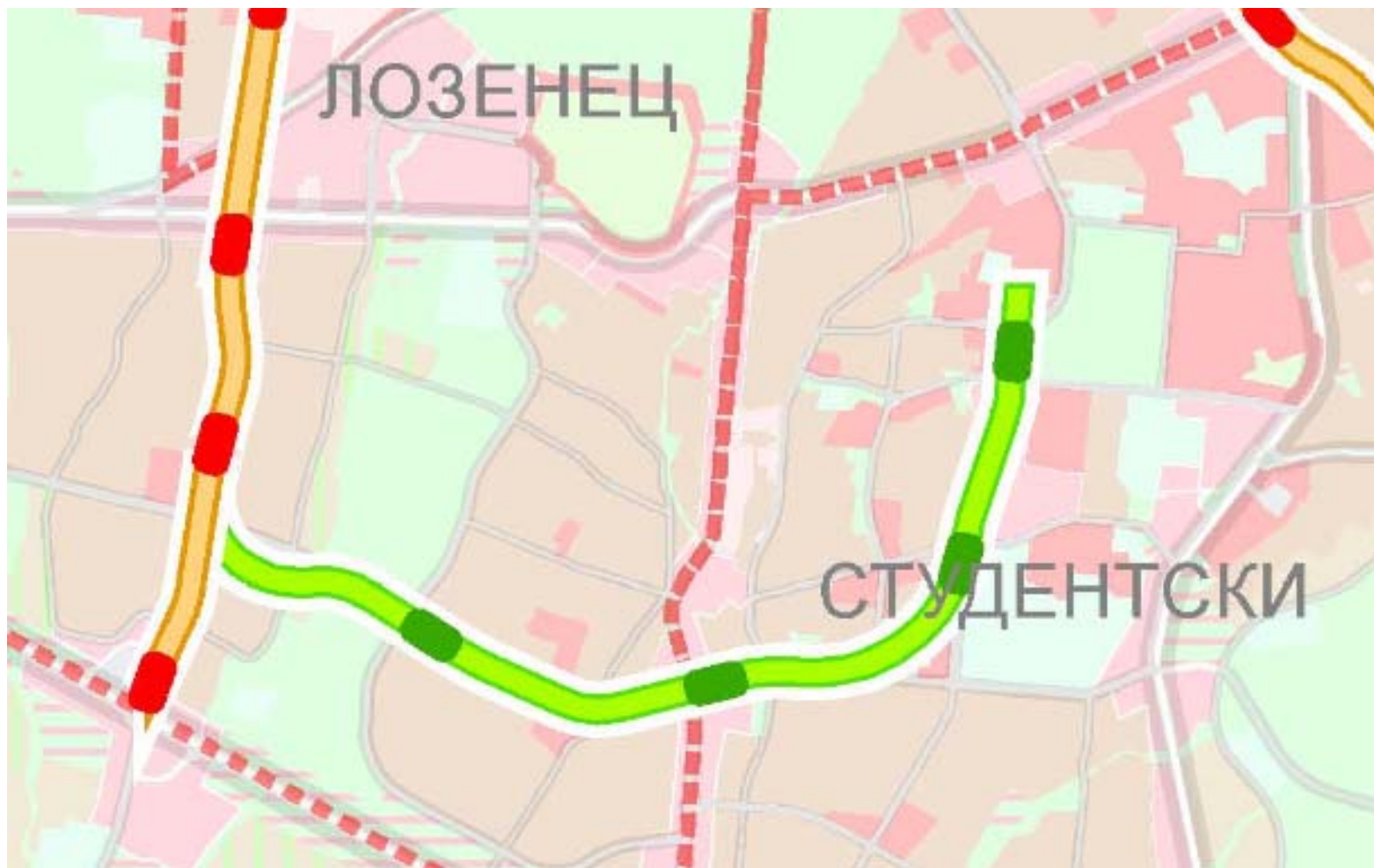
Избран от ОЕСУТ Вариант 2 като най-целесъобразен;
дължина около 4 км и с четири нови метростанции
райони Лозенец и Студентски на Столична община.



Разклонение на линия №2

Метростанции:

- кв. Витоша
ул. „Стефан Савов“
- бул. „Симеоновско
шосе“ – ул. „Проф.
д-р Странски“
- ул. „Акад. Стефан
Младенов“ –
ул. „Проф. Атанас
Иширков“ (Спортен
комплекс НСА)
- Студентски град
при Студентска
ПОЛИКЛИНИКА





ЗАДАНИЕ ЗА ИОУП НА СО ЧАСТ „МАСОВ ГРАДСКИ РЕЛСОВ ТРАНСПОРТ“ ЗА РАЗШИРЯВАНЕ НА СОФИЙСКИ МЕТРОПОЛИТЕН

Разклонение на линия №3

ЧАСТ от Военна Академия „Г.С. Раковски“ до кръстовище бул."Цариградско шосе" - бул. „Йерусалим“

интензивно ново застрояване в района на кв. Гео Милев- Слатина;
реализиране на комплексен обслужващ център от структурообразуващ вид
на бул. „Цариградско шосе“, вкл.

Арена „Армеец“, София Тех Парк и големи др. обслужващи обекти;

изострена необходимост от по-ефикасен и бърз обществен транспорт с голям
капацитет, особено в пикови периоди;

изследвани подробно два варианта по линии: от „Орлов мост“ до бул. „Йерусалим“ и
от „Орлов мост“ до бул. „Брюксел“;

Одобрен от ОЕСУТ вариант:

**трасе с дължина 6,1 километра, с общо 7 нови спирки
по границата между райони Средец и Оборище
и през райони Слатина и Младост на Столична община**



Разклонение на линия №3

Метростанции:

- ул."Гео Милев" и бул."Ситняково" ;
- ул."Гео Милев" и ул."Н. Коперник"
- ул."Гео Милев" и ул."Ив. Димитров - Куклата"
- ул."Асен Йорданов" и ул. "Слатинска река"
- "Арена Армеец София"
- ул."Ген.Йордан Венедиков" (ИПК "Родина")
- бул. "Цариградско шосе" и бул. „Иерусалим“





ИЗИСКВАНИЯ КЪМ ПРОЕКТА ЗА ИОУП

1. ПО ОТНОШЕНИЕ НА ОКОЛНАТА СРЕДА - очакван позитивен ефект

метрополитенът е **мащабен фактор за подобряване на състоянието на околната среда и следва да има принос за:**

- подобряване качеството на атмосферния въздух;
- намаляване на сумарния карбонов отпечатък от транспорта;
- намаляване на броя на личните моторни превозни средства;
- намаляване на задръстванията по улиците;
- намаляване на нивата на вреден шум;
- задържане и намаляване на общия брой автомобили в уличните пространства;
- създаване на по-добри възможности за ефикасно алтернативно придвижване на хората пеша и с велосипеди в София и към околградския район.



ИЗИСКВАНИЯ КЪМ ПРОЕКТА ЗА ИОУП

1. ПО ОТНОШЕНИЕ НА ОКОЛНАТА СРЕДА - превантивни мерки

да се аргументират и предпишат адекватни към фазата мерки за опазване и подобряване на околната среда, които да са насочени най-вече:

- за опазване на естествения баланс и изключване на възможността за замърсяване над допустимото на подземните води;
- за опазване на озеленените площи, особено на тези с режим на защита, както и конкретни правила за компенсирание на засегнатата градска растителност;
- за енергийна ефективност и евентуално използване на възобновяеми енергийни източници – доколкото е приложимо;
- за геозащита, в зоните с повишен геоложки риск;
- за съхраняване и подобряване на градските ландшафти;
- за предпазване на хората от въздействието на вредни ЕМП



ИЗИСКВАНИЯ КЪМ ПРОЕКТА ЗА ИОУП

2. ПО ОТНОШЕНИЕ НА недвижимото културно-историческо наследство - превантивни мерки и очакван позитивен ефект

да има принос за:

- допълване с конкретни актуални данни на информацията към ОУП относно недвижимите културни ценности в контактната зона на новите трасета.
- опазването, изучаването и социализацията на това наследство;
- адекватна валоризация;
- интеграцията му в градската среда в съответствие със съвременните критерии и стандарти и съобразно обществения интерес;
- реализация на потенциалите му като фактор на социално-икономическото развитие, в областите на културата, туризма и пр. ;
- информирано и ефикасно управление на дейностите по изпълнение на стратегиите на СО в това отношение;



ОБЕМ И СЪДЪРЖАНИЕ НА ПРОЕКТА ЗА ИОУП

Еднофазно проектиране

Съдържание и оформяне на изискваната документация на ИОУП:

1. Текстова част – подробна обяснителна записка,
2. Графична част –
 - ИОУП на СО за гр. София в мащаб 1: 10 000;
 - ИОУП на СО в обхвата на цялата община, мащаб 1: 25 000;
 - Схеми по част „Комуникационно – транспортна система“:
Масов градски релсов електро-транспорт;
Развитие на ж.п. транспорта и обвързката с релсовия градски електротранспорт;
3. Информация за Екологична оценка на планове и програми по ЗООС и оценка за съвместимостта с предмета и целите за опазване на защитените зони по ЗБР, с изведени изисквания и препоръки към следващи фази по прилагане на ИОУП;
4. Цифров модел с всички части на проекта



ЗАДАНИЕ ЗА ИОУП НА СО ЧАСТ „МАСОВ ГРАДСКИ РЕЛСОВ ТРАНСПОРТ“ ЗА РАЗШИРЯВАНЕ НА СОФИЙСКИ МЕТРОПОЛИТЕН

БЛАГОДАРЯ ЗА ВНИМАНИЕТО!

ИНФОРМАЦИЯ ЗА ПРОЕКТА МОЖЕТЕ ДА НАМЕРИТЕ НА

<https://www.sofia-agk.com>